

20 octobre 2020

## Édito

Les activités de notre association ont été stoppées net au mois de mars. Nous avons donc dû rester tous confinés pendant un trimestre, chose dont personne d'entre nous n'avait imaginé que cela puisse se produire au 21ème siècle. Cette période, difficile à vivre pour certains, nous a rappelé la valeur de la vie associative et le bonheur de se retrouver pour partager des moments d'échanges et de divertissements. La reprise tant attendue se précise avec toutefois des restrictions pour certaines d'entre elles. Après une reprise possible très limitée en septembre, nous sommes depuis dans l'expectative de l'évolution de la situation. Comme toutes les associations et le monde économique, nous suivons au jour le jour les messages et recommandations, parfois contradictoires, émanant de nos autorités compétentes en la matière. Nous avons tenu à informer régulièrement nos adhérents de l'évolution de la situation par le biais de notes successives, et adapté l'activité de notre association en conséquence. Pour faire la synthèse de toutes les recommandations émanant de sources diverses, Madame la Maire de Besançon a invité toutes les associations à participer à une réunion qui s'est tenue le 22 septembre. Ayant toutefois eu connaissance de voix discordantes par rapport aux annonces de Madame la Maire, nous avons dû attendre la parution de l'arrêté de Monsieur le Préfet pour prendre les décisions nécessaires quant à la reprise, ou non, des activités. Cet arrêté est paru le 28 septembre. Il vient confirmer les mesures présentées par Madame la Maire. Nous avons donc la possibilité de reprendre la majorité de nos activités, avec toutefois pour certaines des dédoublements d'effectifs. Il va de soi que toutes les préconisations sanitaires face au virus restent applicables. Vous trouverez le détail des activités qui redémarreront et les précautions à respecter en dernière page.

A partir des renseignements portés à notre connaissance à ce jour, nous pensons que le spectacle de Noël pourra se tenir le 13 décembre. De même il est raisonnable de penser que notre assemblée générale pourra se tenir début janvier 2021. Ces reprises d'activités, bien qu'un peu contraintes, permettront à nos adhérents de retrouver ces moments de convivialité, source de bien être, qui manquaient fortement à beaucoup d'entre nous. Bien sûr toutes ces prévisions sont soumises à d'éventuelles modifications venant de nos autorités.

Malgré ces relatives bonnes nouvelles, il convient de garder à l'esprit que le virus est toujours bien présent et qu'il continue ses ravages. Il convient que chacun reste vigilant et continue à respecter les règles de distanciation et les gestes barrières. C'est dans ce contexte particulier que je vous souhaite de prendre soin de vous et je vous dis à bientôt.

Votre Président, Justin

Association de la Combe Saragosse, 34 chemin de Vieilleilley, 25000 Besançon  
courriel : [associationcombesaragosse@gmail.com](mailto:associationcombesaragosse@gmail.com)

Directeur de la publication : Justin Pourchet, président. Comité de rédaction : Commission communication  
Conception graphique : Centre 1901 et ACS. Impression : Estimprim - 1600 exemplaires  
I.S.S.N : 1278 - 6039

Agenda		2020
Spectacle de Noël		Dimanche 13 décembre à 16 h 00
Théâtre au Petit Kursaal à Besançon		Samedi 23 et dimanche 24 janvier 2021
Les Mains de la Combe 9 h 30 à 12 h 00		Samedis 7 novembre, 5 décembre
Qi Gong à 20 h 00		2 groupes en alternance un lundi sur 2
Tarot à 20 h 00		Tous les vendredis
Crapette à 20 h 00		Vendredis 13 novembre, 11 décembre
Scrabble à 20 h 00		Vendredi 27 novembre
Guitare 16 h 15 à 18 h 30		Tous les lundis
Couture débutants 14 h 00 à 17 h 00		Mercredis 18 novembre, 16 décembre
Couture avancés 14 h 00 à 18 h 00	groupe 1	Mercredis 4 novembre, 9 décembre
	groupe 2	Mercredis 25 novembre, 23 décembre
Peinture acrylique 13 h 30 à 17 h 30		Mardis 17 novembre, 15 décembre
Tricot de 14 h 00 à 16 h 30		Mardis 10 et 24 novembre Mardis 1, 8 et 22 décembre
Mémoire en éveil 3 groupes		Judis 5, 14 et 26 novembre
8 h 45, 10 h 30, 14 h 00		Judis 3 et 17 décembre
Anglais 4 groupes		
Vrais débutants de 9 h 00 à 10 h 30		Tous les vendredis
Faux débutants de 10h30 à 12 h 00		Tous les vendredis
Intermédiaires de 9 h 00 à 10 h 30		Tous les mardis
Avancés de 10 h 30 à 12 h 00		Tous les mardis
Commission communication à 18 h 30		Lundis 9 novembre, 7 décembre
Commission animation à 20 h 00		Jeudi 19 novembre,
Commission environnement à 18 h 30		Jeudi 22 octobre
Les autres activités sont suspendues		pour cause de COVID

## VOUS Y ÉTIEZ...

- La sortie raquette.
- Le tarot.
- Des nouvelles des cours d'anglais.

## ÉCHOS ET REFLETS...

- ◆ Si les mots ont un sens.
- ◆ La géologie de nos quartiers : épisode 2.
- ◆ L'entomoculture : allons-nous manger bientôt des insectes ?
- ◆ A la redécouverte de nos insectes.
- ◆ Rues et plantes.
- ◆ Accueillez un enfant...
- ◆ Recette : petits flans courgette saumon.
- ◆ Cabinet de kinésithérapie.

## A VENIR...

- Commission environnement : carrefour des 4 Vents.
- Jardin Combe Saragosse.
- "Les Mains de la Combe" le 7 novembre.
- Récapitulatif des activités.
- Spectacle de Noël le 13 décembre.
- Théâtre les 23 et 24 janvier 2021 au Petit Kursaal.

## ◆ Si les mots ont un sens (64)

En ces temps où Elon Musk nous propose une virée sur Mars à 500.000 \$ l'aller (retour gratuit, car, dixit ce magnat : " Nous pensons que vous pouvez revenir, mais nous n'en sommes pas sûrs... "), contentons-nous de rêver ! Cela sera plus poétique.

Levons les yeux vers le ciel, le caelum, la voûte céleste qui nous surplombe. Contemplons cette immensité, en nous souvenant que le templum est à l'origine l'espace délimité, dans le ciel ou sur la terre, à l'intérieur duquel l'augure recueille et interprète les présages. Considérons-la, sans en rester sidérés, car cela signifierait que nous avons été frappés par un sidus, une constellation, autrement dit que le ciel nous est tombé sur la tête ! La constellation, en effet, pèse lourd, puisqu'elle réunit

plusieurs stellae, plusieurs étoiles... Ne cessons pas de désirer y voir plus clair, car desiderare, c'est être dé-sidéré, dépossédé de ces repères célestes, et donc souhaiter les retrouver, comme les Mages en Judée (et non en Galilée !). Ne restons pas perdus dans un vide intersidéral.

Repérons les astres, car ne pas les voir serait un dés-astre. Admirons les planètes, ces corps errants, selon le mot grec d'où vient leur nom. Cela nous fera planer : « Ça plane pour moi... ». Dé-tectons, découvrons les Pléiades, qui sont, dans la mythologie grecque, sept sœurs, filles d'Atlas et de Pléioné, et en astronomie, un amas d'étoiles beaucoup plus nombreuses : environ 3000 ! En vérité, rien du tout en comparaison de la Voie Lactée, qui compte de 200 à 400 milliards d'étoiles et au mini-

mum 100 milliards de planètes !!! On comprend que ce soit La Galaxie par excellence. Galactique n'étant que la version grecque de Lacté...

Tout ce beau monde est sorti de nébuleuses, de nuages, interstellaires et particulièrement riches en gaz et/ou en poussières. L'explication vous paraît nébuleuse ? C'est que c'est compliqué, tout ça. On en découvre tous les jours, dans ce vaste univers, tourné, versus en latin, de manière à former un tout qui ne fait qu'un, dans ce cosmos grec, si bien ordonné, de façon quasi... cosmétique. Réfugions-nous dans l'éther de nos poètes, cet air subtil des régions supérieures. Là au moins, nous respirerons à l'aise !

Christian

## ● Sortie raquettes aux Fourgs le 26 janvier



"Sortie raquette aux Fourgs", tel était le nom de la sortie prévue en ce dimanche 26 janvier. La neige n'étant pas assez abondante, une randonnée pédestre s'est substituée à celle prévue avec les raquettes. Cinquante-trois personnes étaient présentes pour effectuer deux parcours de balade au choix encadrés par Bernard et Bernadette. Au cours du périple, certains ont pu (re)découvrir le sapin Président, sculpté à l'effigie d'Edgard Faure. Vers 13 h 00, tous se retrouvèrent au restaurant de l'Hermitage pour y déguster une fondue, bien méritée ! Puis retour vers Besançon.

Gilles



**Vous avez les pieds sensibles,  
des douleurs articulaires, entorses, tendinites...**

**Je vous propose en sur mesure :**

- Semelles
- Chaussures
- Bas de contention
- Ceintures lombaires ...
- Attelles de mains ...

**ESPACE ORTHO MEDICAL**  
**Orthopédie . Podologie**  
58 rue de Vesoul - 25000 Besançon  
Tel : 06.660.330.11

**Intermarché**   
les Thrésoriers

**OUVERT : du lundi au samedi de 8h30 à 19h30  
le dimanche de 9h00 à 12h30**



73 Boulevard Blum - 25000 Besançon  
**Tél. : 03 81 53 43 23**

**GARAGE PESEUX** 

**TOUTES REPARATIONS  
MECANIQUES ET PNEUMATIQUES  
LAVAGE**

148 RUE DE BELFORT - 25000 BESANÇON  
TEL : 03 81 80 41 70 - FAX : 03 81 80 37 24  
E-mail : garage.peseux@wanadoo.fr 

## ● Concours de tarot le 6 mars

"Coronavirus oblige", c'est par un lavage de mains obligatoire que furent accueillis vendredi 6 mars les joueurs pour le 6ème tournoi de tarot de l'ACS. Comme les éditions précédentes, ce fut un moment très convivial mais très compétitif. Christian a été le grand gagnant avec un score exceptionnel de 1495 points, remportant ainsi le 1er lot, soit un volumineux panier garni. Pierre, en seconde position, s'est vu lui

aussi remettre une corbeille gourmande. De nombreux petits lots ont été distribués aux compétiteurs moins bien classés et Bernard, le dernier du tournoi, s'est vu remettre un jeu de belote ! La soirée s'est terminée tardivement autour d'un repas froid. Nous remercions le Conseil Départemental, la ville de Besançon et la CMDP qui nous ont remis des lots pour cette soirée.

Gilles



## ● Des nouvelles des cours d'anglais à la Combe !

Les cours ont repris. Ils durent 1 h 30 et sont assurés par Patricia que nous remercions de son investissement car elle a la charge de 4 groupes de niveaux différents. Les cours ont lieu les mardis et vendredis matin dans une ambiance studieuse et amicale. Le groupe avancé est composé d'une demi-douzaine de personnes ayant déjà une certaine connaissance de la langue anglaise. Nous abordons des thèmes liés à l'actualité. C'est ainsi que nous avons discuté du départ d'Harry et Meghan, des feux de forêts en Australie, étudié un article sur le cinéaste Francis Ford Coppola invité au festival Lumière de Lyon en 2019. Nous apprenons du nouveau vocabulaire et allons réviser quelques règles de grammaire. Nous avons résolu une énigme préparée par l'un des participants sur Sherlock Holmes et son auteur Arthur Conan Doyle. Pourquoi parler l'anglais ? C'est la langue la plus parlée au monde. En tant que langue maternelle, elle se classe

troisième, après le chinois (mandarin) et l'espagnol. Considérée comme étant la langue internationale prédominante, elle est la langue la plus souvent enseignée en tant que langue étrangère à travers le monde. Elle est également la langue la plus utilisée sur internet.

L'anglais (english en anglais ; prononcé [ɪŋ.ɡlɪʃ]) est une langue indo-européenne germanique originaire d'Angleterre qui tire ses racines des langues du nord de l'Europe (terre d'origine des Angles, des Saxons et des Frisons). Le vocabulaire, la syntaxe et

la grammaire ont été modifiés et enrichis par le français anglo-normand apporté par les Normands, puis par le français avec les Plantagenêt. La langue anglaise est ainsi composée d'environ 60 à 70 % de mots d'origine normande et française. Raison de plus pour s'y initier. Des informations sur les autres groupes vous seront données dans les prochains Échos.

Vendredi 9 h à 10 h 30 vrais débutants, 10 h 30 à 12 h 00 faux débutants. Mardi 9 h à 10 h 30 intermédiaires, 10 h 30 à 12 h 00 avancés.

Christiane



**La Valentine**

Boulangerie - Viennoiserie - Restauration

45 boulevard Léon Blum - 25000 Besançon

Tél. : 03 81 63 19 00

**Crédit Mutuel**

LA banque à qui parler

**CARROSSERIES NOËL**

BESANÇON - THISE

03 81 50 42 93 Tél. 03 81 80 65 73

32 chemin des Montarmots 12 rue des Bruyères

25000 BESANÇON 25220 THISE

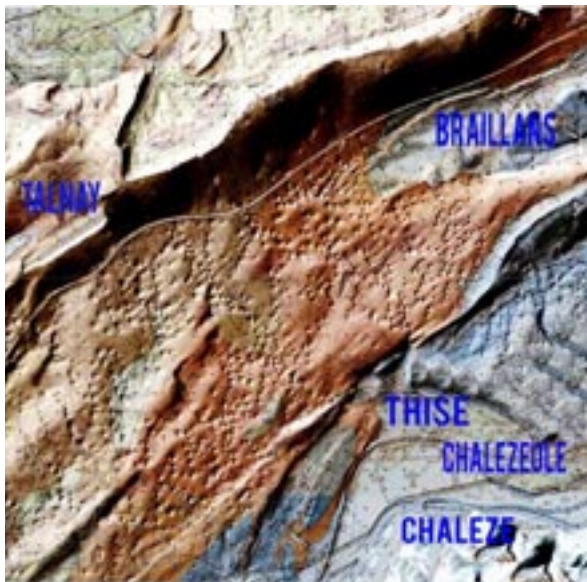
03 81 53 04 52 Fax 03 81 53 05 52

carrosserie.alexnoel@orange.fr debouvry-noel@wanadoo.fr

## ◆ La géologie de nos quartiers. épisode 2 : la structure géologique et l'écoulement des eaux.

Nos habitations sont géologiquement situées à la pointe Sud-Ouest d'une structure plane légèrement inclinée vers le Sud-Est formée des calcaires du jurassique moyen (voir article sur Echo précédent) et dénommée plateau de Besançon-Thise. Sa surface est d'environ 40 km<sup>2</sup> et son altitude moyenne est de l'ordre de 395m.

Une vue aérienne du secteur et plus particulièrement de la forêt de Chailluz ne permet pas d'apercevoir l'aspect en surface de cette zone en raison de la végétation. Si on enlève les surfaces végétales comme le permet la technique Lidar (Light Detection and Ranging) on constate que ce plateau est constellé de dolines (voir image ci-dessous). On en compte plus de mille, de largeur et profondeur variées, et quelques gouffres connus par ailleurs en spéléologie.



Cet aspect de « gruyère » est le résultat du travail de l'eau par dissolution des calcaires. Il est le témoignage en surface de la présence en profondeur d'une roche fissurée, poreuse, qui stocke de l'eau. On parle alors d'aquifère karstique avec la présence de circulations souterraines dans les fissures et les boyaux des calcaires et avec en surface les dolines, les lapiaz, les grottes, les gouffres. Les eaux ainsi récoltées sont à l'origine de résurgences (sources). Cet aquifère est marqué en surface par l'absence ou le peu de présence d'un réseau de ruissellement (rus, ruisseaux, rivières).

Les études hydrogéologiques et les traçages par colorimétrie (utilisation de colorants comme la fluorescéine) per-

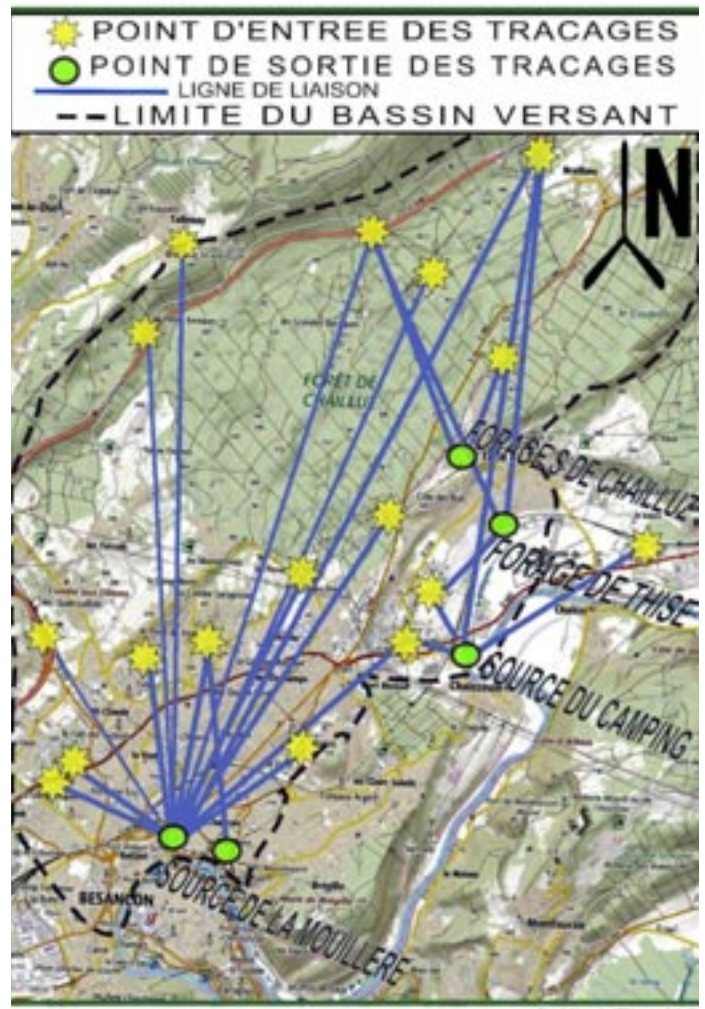
mettent de délimiter le bassin versant des sources résurgentes. La carte ci-jointe montre les résultats des traçages réalisés sur le plateau calcaire de Besançon-Thise.

On constate que ce plateau est le bassin versant principal qui alimente la source de la Mouillère. La source du Trébignon (source du Camping) réagissant comme un trop-plein. On parle plus classiquement de bassin versant Chailluz Thise-La Mouillère. En

surface, dans Chailluz, seules les fontaines des Acacias et de Sainte Agathe sont à l'origine de petits rus qui se perdent rapidement et à sec dès l'absence de précipitations.

La coupe schématique géologique ci-jointe qui part du fort de la Dame Blanche et qui se termine au cœur de Besançon est l'illustration de ces constats sur

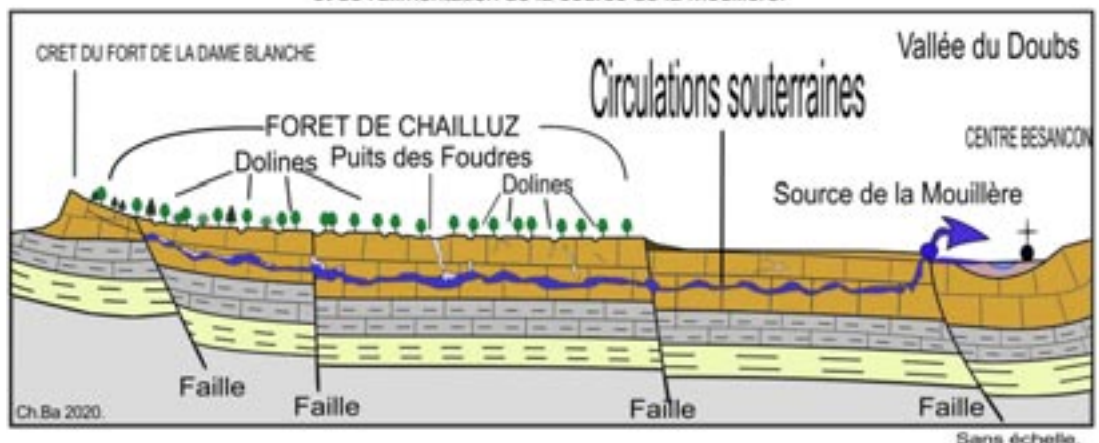
le plateau et le bassin versant de Besançon-Chailluz-Thise : structure plane légèrement inclinée vers le Sud-Est, calcaires horizontaux parcourus de dolines en surface et de conduits libres en profondeur.



Pour aller plus loin voir le site <http://baladesnaturalistes.hautetfort.com/tag/patrick+rolin> pour consulter le document « Géologie de la région de Thise par Patrick Rolin Maître de Conférences à l'Université de Franche Comté- 2011. » Pour aller encore plus loin télécharger la partie « état initial de l'environnement » de l'Élaboration du PLU dans sa mise à jour n°20 du 26 octobre 2018 (DOSSIER 3 RAPPORT DE PRESENTATION. 3.2 ETAT INITIAL DE L'ENVIRONNEMENT) consultable sur le site [https://datasets.grandbesancon.fr/fichiers/PLU/3\\_Reglement/3.1.%20Règlement%20pièces%20écrites/plu\\_reglement.pdf](https://datasets.grandbesancon.fr/fichiers/PLU/3_Reglement/3.1.%20Règlement%20pièces%20écrites/plu_reglement.pdf).

Ch.Ba.

Schéma simplifié de la structure des roches et des circulations d'eau dans le secteur de la Forêt de Chailluz et de l'alimentation de la source de la Mouillère.



**Manuel GONCALVES**  
**Plomb'Chauff'25**  
 Plomberie - Chauffage - Energies Renouvelables  
 19, chemin de la Grange Marguet  
 25000 BESANÇON  
 ☎ 03 81 53 69 09 - Fax : 03 81 80 16 47  
 plombchauff25@wanadoo.fr

**Le Criollo**  
 BOUTIQUE DE PRODUITS BIOLOGIQUES  
 Boutique ouverte de 9h à 19h du lundi au samedi  
 Commandez en ligne sur lecriollo.com  
 Visites guidées & dégustations gratuites  
 1 rue du Margolat ZA de Thuis Cholezeule • 25220 Cholezeule  
 Besançon Est • Tél. 03 81 40 07 23 • contact@lecriollo.com

Depuis 2002  
 Travail soigné  
 Délais respectés  
**RESTEZ COUVERTS**  
 CHARPENTE COUVERTURE ZINGUERIE  
 Installateur conseil Velux®  
 www.restez-couverts.com  
 Simon BIZE - 3 rue du Trébignon - 25220 THISE  
 Tél. : 03 81 50 44 61 Portable : 06 87 06 20 07

## ◆ L'entomoculture : allons-nous bientôt manger des insectes ?

L'entomoculture consiste à élever des insectes et à les commercialiser pour réaliser des études scientifiques et nourrir des animaux et les hommes.

D'ici à 2030, plus de 9 milliards de personnes devront être nourries, tout comme les milliards d'animaux élevés chaque année. C'est pourquoi l'Organisation des Nations unies pour l'alimentation et l'agriculture (FAO) a recommandé le développement de l'élevage et de la consommation d'insectes.

Il y aurait en France entre dix et vingt entreprises ayant développé des techniques d'élevage industriel d'insectes comme les mouches soldats noires, les vers, les criquets, les grillons ou les coléoptères... Parmi elles, Ynsect, société de biotechnologies basée à Dole dans le Jura. A sa tête un ingénieur agronome qui a orienté sa production d'insectes vers la nourriture animale, et l'aquaculture. Ynsect élève des insectes pour ensuite les transformer en poudres de protéines et en huiles. Elle occupe une position de leader dans la production de vers de farine et envisage de devenir un éleveur d'insectes à l'échelle mondiale.

Les insectes ont bien des avantages. Ils

sont nutritifs, avec une teneur élevée en protéines, ils sont riches en acide gras – essentiel oméga 3 et en fer. Ils présentent des taux de croissance élevés et ont un faible impact sur l'environnement pendant tout



leur cycle de vie.

Alors les insectes sont-ils la protéine du futur ? Pourrons-nous bientôt comme dans certains pays d'Afrique acheter et manger des insectes en sachet ? Faire des crêpes à la farine de moutons (insecte comestible connu aussi sous le nom de ver meunier, la farine est obtenue en mixant des vers déshydratés), déguster des barres aux fruits secs et à la farine de grillons, un cake aux vers et des criquets en salade ? Rien n'est moins sûr. La population d'in-

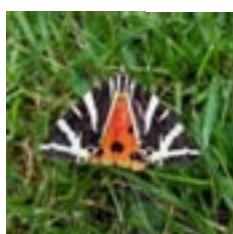
sectes est en diminution et ils pourraient disparaître à l'horizon d'un siècle. Produire un kilo de protéines d'insecte exige autant d'énergie qu'un kilo de protéines animales de boucherie. Ces bestioles ont beau être petites, elles peuvent néanmoins contenir du venin ou d'autres substances chimiques toxiques. Elles n'échappent pas plus que la faune et la flore aux pesticides et polluants. Les risques d'allergies cutanées ou respiratoires sont semblables à ceux que peuvent déclencher les crustacés, les mollusques ou les acariens.

L'Europe est à la pointe dans ce domaine, mais la production reste minime : environ 2 500 tonnes par an et 85 % va à l'alimentation animale. Que ce soit pour l'alimentation des animaux d'élevage ou des humains, la filière insecte sera plutôt un complément, une source alternative de protéines, derrière les sources végétales légumineuses ou encore les algues. Bon appétit quand même et rappelons que l'entomologie peut être un passe-temps, nous pouvons élever nous-même des insectes, quelques mètres carrés suffisent.

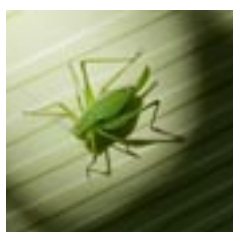
Christiane

Source : les magazines Alternatives Économiques et Capital

## ◆ A la redécouverte de nos insectes



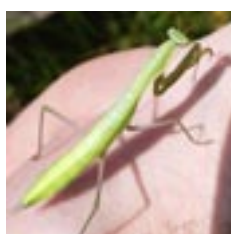
Le confinement a redonné à la faune qui nous entoure la possibilité de circuler en toute tranquillité. Et nous avons pu découvrir des insectes que nous n'avions pas l'habitude de voir, trop pressés que nous étions. Ainsi de l'écaïlle chinée, ce papillon à double face, zébré sur le dessus, orangé par le dessous. Si, si, c'est bien le même ! La nature nous surprendra toujours...Ou en-



core cette saute-relle qui paraît si frêle qu'on lui a donné le nom de méconème fragile. Et la mante religieuse, qu'on croirait pieusement en

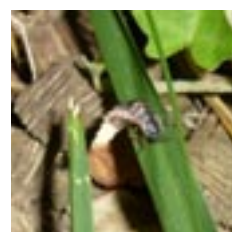
prière et qui est capable de croquer son homme parce qu'elle a une petite faim à l'instant crucial...

Les cétoines sont plus appliquées et font cela dans un décor fleuri. La vannée des orties est beaucoup plus belle que ne le laisse sup-



poser son nom. L'épeire n'est pas mal non plus, même si on a plus de mal à apprécier son charme.

Quant à la larve du ver luisant, il est évidemment plus difficile de la voir de jour que de nuit. Mais on a l'œil !



## ■ Commission environnement : carrefour des 4 Vents (suite)



Dans le dernier Écho, il était évoqué suite à la démolition de la maison Gillet, la destruction de la ferme Maisonneuve sise angle chemin des Montarmots / chemin de Vieilley. Cette déconstruction était prévue dans le projet d'édification d'un immeuble au même endroit. Comme tout un chacun a pu le constater de visu, le projet est abandonné et la propriété est remise en vente. Cette propriété n'étant pas frappée d'alignement au PLU, la ferme pourrait, suivant le futur acquéreur, être réhabilitée ou non. Nous suivons ce dossier et vous apporterons de nouvelles données dans un futur Écho.

Les travaux étant achevés, nous vous informons sur la façon dont fonctionne ce carrefour : « Situé sur le boulevard Léon Blum, avec 6 branches et 32 mouvements possibles, le carrefour des Quatre Vents est particulièrement complexe. La forte fréquentation - plus de 3000 véhicules en heures de pointe et 2 lignes régulières de bus urbains - génère des remontées de file aux moments critiques de la journée ». Des modifications des chaussées pour faciliter le trafic, et un réaménagement de l'arrêt de bus « 4 vents » sur le boulevard côté chemin de Vieilley permettent :

- d'emprunter une deuxième voie pour les flux provenant de la rue Lanchy et du chemin des Montarmots,
- des modifications du fonctionnement des feux notamment pour les tourne-à-gauche du boulevard,
- un accès pour personnes à mobilité réduite à l'arrêt de bus depuis le chemin de Vieilley.

L'aménagement actuel au bout du chemin de Vieilley étant modifié (seules 4 places de parking ont été maintenues), un courrier sera envoyé à l'adjoint-e à la voirie concernant différents aménagements non prévus dans le projet (tel que places à vélos, jonction voie vélo entre les chemins des Montarmots et de la Combe Saragosse) sur le délaissé de l'ancienne ferme démolie.

## ◆ Rues et plantes

Savez-vous combien de rues de Besançon ont un lien avec la nature environnante ? Au bas mot, plus de 150 ! Que ce soit des noms de fleurs, d'arbres, d'animaux, des noms reliés à l'eau, aux minéraux, au relief, à la nature du terrain, on en trouve... à tous les coins de rue !

Les rues qui nous viennent tout de suite à l'esprit parce que proches de chez nous



sont, bien sûr, celles de Palente. Palente, qui voudrait dire, selon certains, terre à pâture. En plein dans le vif du sujet. Revenons à nos fleurs : anémones, aubépines, jennettes (narcisses en français...), bruyères, campenottes (jonquilles...), capucines, coquelicots, dahlias, géraniums, glaïeuls, iris, muguet, myosotis, pâquerettes, pervenches, roses, tulipes, violettes... Voilà déjà un beau parterre, une vraie place Flore ! Si l'on y ajoute du bois-joli, des fougères, du lilas, un peu de buis cueilli à la bousserotte ou à la chapelle des Buis, nous voilà comblés de couleurs et de parfums aussi divers qu'agréables ! Je laisse de côté la... rue, cette plante aux petites fleurs jaunes, qui ne sent pas bon !

Pour compléter ce tableau végétal, ajoutons-y quelques arbres : des bouleaux de la

Bouloie, un cerisier, des charmes comme à Charmarin, quelques chênes venus du Chasnot, des sapins, des tamaris, des tilleuls et pas seulement aux Tilleroyes, des hêtres, même tordus, comme semble le signifier les Torcols, autrefois Torfol, des trembles des Tremblots, des aulnes ou vernes formant un Vernois et pour finir, transplantons-y l'Orme-de-Chamars.

Nous voici dans un jardin extraordinaire, comme disait le poète. Ah mais, nous avons déjà une rue des Jardins et une rue des Courtils, sans parler de celle des Journaux ! Un journal, c'est une parcelle demandant une journée de travail... Brusque retour à la réalité !

Christian

Source : Eveline Toillon, « Les rues de Besançon » (Cête)

## ◆ **Accueillez un enfant un week-end ou pendant les vacances**

L'Association des Familles de Besançon, AFB, permet à des enfants de passer un séjour dans une famille vacances. Toutes les familles peuvent nous contacter. La famille vacances a le bonheur de recevoir chez elle sur son lieu de vie habituel ou non des enfants qui vont apporter de la vie au foyer. L'enfant apprend, fait connaissance, il s'enrichit et des liens se tissent. C'est l'occasion souvent pour l'enfant de s'ouvrir sur le monde extérieur. Nous accueillons plus de 300 enfants dans 80 familles. Nous avons

besoin de plus de familles vacances. Si vous souhaitez vivre cette formidable expérience contactez-nous ou venez nous rencontrer à la Maison de la Famille pour une nouvelle aventure humaine de partage. Il n'y a pas d'engagement à long terme. Nous sommes à votre écoute pour vous accompagner.

L'AFB, 12 rue de la Famille à Besançon.

Tél. : 03 81 88 47 38

Courriel : [afb.besancon@orange.fr](mailto:afb.besancon@orange.fr)



## ◆ **Recette : petits flans courgette saumon**



4 tranches de saumon fumé, 1 courgette, 3 œufs, 15 cl crème, 1 yaourt brassé, ciboulette, sel, poivre, 1 gousse d'ail.

Préchauffer le four à 160°.

Emincer le saumon fumé sauf quelques lamelles pour la présentation.

Ciseler la ciboulette sauf quelques brins pour la présentation.

Laver et râper la courgette.

Hacher l'ail.

Dans un saladier battre les œufs, ajouter la

crème, le yaourt, l'ail, la ciboulette, le sel, le poivre.

Déposer la courgette râpée et le saumon fumé émincé dans des ramequins ou petites cocottes individuelles.

Verser dessus l'appareil avec les œufs.

Enfourner au bain marie pendant 30 minutes environ.

Dresser avec quelques lamelles de saumon et un peu de ciboulette.

Se déguste chaud ou froid.

## ■ **“Jardin Combe Saragosse”**

Des adhérents ont questionné l'ACS parce qu'ils souhaitent faire du jardin et voudraient échanger les trucs et astuces avec les jardiniers du quartier. A été évoquée la possibilité de faire un petit jardin devant le bâtiment, si la ville nous y autorise; ça per-

mettrait de pratiquer ensemble, de proposer un coin de terrain pour ceux qui n'en ont pas, d'embellir la cour et de créer un espace convivial. Nous aimerions savoir si certains d'entre vous sont intéressés par cette idée. Nous espérons trouver parmi

les adhérents de l'ACS une personne qui accepterait d'animer ce groupe.

Si vous êtes intéressé, envoyez un courriel à : [associationcombesaragosse@gmail.fr](mailto:associationcombesaragosse@gmail.fr)

Bénédicte et Nelly

## ■ **“Les Mains de la Combe” les samedis 7 novembre et 5 décembre**

Les "Mains de la Combe" vous accueillent le premier samedi de chaque mois de 9 h

à 11 h 30 dans les locaux de l'ACS.

Pour plus de renseignements : Eric : 03 81

47 61 08 ou Michel : 03 81 80 91 85 ou

[associationcombesaragosse@gmail.com](mailto:associationcombesaragosse@gmail.com)

## ◆ **Cabinet de kinésithérapie des Montarmots**

Installée en février 2020 dans votre quartier, l'équipe de kinésithérapie "Montarmots Sport Santé" est prête à vous

accueillir dans les meilleures conditions pour votre prise en charge kinésithérapique au cabinet ou à domicile.

Pour les coordonnées, voir ci-dessous.

ÉLAGAGE  
///  
TAILLE RAISONNÉE  
DES ARBRES  
///  
ABATTAGE  
///  
SUPPRESSION  
DE SOUCHES

DEVIS GRATUIT

22 C ch. de l'Espérance  
Tél. 03 81 50 18 19  
[www.verttiges-elagage.com](http://www.verttiges-elagage.com)

Catherine  
& Roger  
**POINÇOT**

BOUCHERIE - CHARCUTERIE  
TRAITEUR

Tel. 03 81 50 29 13 - 57, rue de Vesoul - 25000 Besançon  
Site : [www.traiteur-besancon.fr](http://www.traiteur-besancon.fr) - mail : [roger.poincot@orange.fr](mailto:roger.poincot@orange.fr)

Montarmots Sport Santé

Rééducation - Thérapies manuelles -  
Kinésithérapie sportive

Cabinet de kinésithérapie

03 63 35 48 30  
39 chemin des Montarmots  
25000 Besançon  
[teamontarmots@gmail.com](mailto:teamontarmots@gmail.com)

## ■ Récapitulatif des activités qui reprennent en octobre 2020 ou qui ont déjà repris

Les activités non citées ne reprennent pas encore.

**Qi gong** : a déjà repris ses activités le 14 septembre. Le groupe de participants est divisé en deux sous-groupes, ce qui permet à chacun de pratiquer une semaine sur deux, le lundi à 20 h 00. A présent une distance de 2 mètres entre les pratiquants est suffisante.

**Théâtre** : les répétitions ont repris.

Pièce de J-P Cantineaux : visite touristique très animée de Paris. Visite qui nous conduit à travers monuments, musées, aéroport... dans des scènes où surgissent toutes les sortes d'humour (déjanté, noir, comique, à la Devos...).

Représentations prévues les 23 et 24 janvier 2021 au Petit Kursaal à Besançon.

**Guitare** : a repris le 21 septembre, le lundi de 16 h 15 à 18 h 30.

**Les Mains de la Combe** : reprise depuis le 5 septembre, le premier samedi du mois

### IMPORTANT :

Pour toutes les activités :

Les règles de distanciation restent applicables.

Le port du masque est toujours obligatoire.

Les goûters ou autres collations sont interdits.

Une feuille de présence devra obligatoirement être renseignée à chaque début d'activité et pour toutes les activités.

de 9 h 00 à 11 h 30.

**Peinture** : reprise depuis le 22 septembre, un mardi par mois de 13 h 30 à 17 h 30.

**Cours d'anglais** : 4 groupes ont repris le 18 septembre.

Vrais débutants le vendredi de 9 h 00 à 10 h 30.

Faux débutants le vendredi de 10 h 30 à 12 h 00.

Intermédiaires le mardi de 9 h 00 à 10 h 30.

Avancés le mardi de 10 h 30 à 12 h 00.

**Mémoire en éveil** : 3 groupes sont maintenus avec une séance tous les 15 jours, mais les horaires sont modifiés : une séance de 8 h 45 à 10 h 15, une seconde de 10 h 30 à 12 h 00 et une l'après-midi de 14 h 00 à 15 h 30.

**Couture** : les participants seront divisés en trois groupes qui suivront le calendrier suivant : "débutants" 3ème mercredi du mois de 14 h 00 à 17 h 00 ; "confirmés" 1er

groupe 2ème mercredi du mois de 14 h 00 à 18 h 00 ; "confirmés" 2ème groupe 4ème mercredi du mois de 14 h 00 à 18 h 00.

**Tricot** : reprise le mardi 10 novembre de 14 h 00 à 16 h 30 sauf les mardis de peinture.

**Les jeux** : ils peuvent reprendre aux conditions suivantes :

- lavage des mains au début et à la fin de chaque séance ou à défaut utiliser une solution hydroalcoolique,

- port du masque obligatoire,

- éviter de se toucher le visage,

- 1 mètre de distance entre les joueurs si possible,

- 1 mètre de distance minimum entre les tables,

- aération de la salle régulièrement pendant 15 minutes, et au moins toutes les 3h

- stockage des jeux utilisés dans une zone de quarantaine pendant 3 jours.

Après chaque activité les participants devront balayer la salle, nettoyer les tables, les chaises et autres objets ayant été manipulés avec du produit spécifique ou du gel hydroalcoolique.

Tout ce qui est dit ci-avant est bien sûr soumis à des évolutions éventuelles que nous aurions à connaître dans un sens comme dans l'autre.

## ■ Spectacle de Noël le 13 décembre

A l'heure où nous écrivons ces lignes, il est possible, en respectant les règles sanitaires, d'organiser cette manifestation. C'est la Compagnie de la Carotte que nous avons choisie et qui nous présentera son spectacle "CONTES DE LA MANDARINE", conte théâtralisé et marionnettes de mandarines.

Les dispositions à prendre pour l'organisa-

tion d'un goûter après le spectacle, comme l'an passé, sont plus contraignantes. Nous vous tiendrons informés des décisions que nous serions amenés à prendre suivant l'évolution de la situation sanitaire. En attendant notez la date et l'heure, 16 h et ayez l'amabilité de retourner votre bulletin d'inscription afin de nous permettre une meilleure organisation.



## ■ Inscription\* spectacle de Noël du dimanche 13 décembre 2020 16 h 00

Nom(s) :

Prénom(s) :

N° de téléphone :

Nombre d'enfants : .....

Nombre d'adultes : .....

A retourner à : Michel Charpy 11 impasse Le-Corbusier 25000 Besançon Tél. : 03 81 80 05 34 ou à Gilles Saguin, 28 rue Eugène Viollet Le Duc, 25000 Besançon. Tél. : 03 81 80 97 73 ou par courriel à : [associationcombesaragosse@gmail.com](mailto:associationcombesaragosse@gmail.com)

\*La participation aux frais de 2 € par personne sera perçue à l'entrée.

## ■ Bulletin d'adhésion ou de réadhésion, année 2020 - 2021

Nom(s) de famille :

Prénom(s) :

Adresse :

Adresse courriel :

N° de téléphone :

Nombre de personnes composant la famille :

(Bien indiquer le nombre de personnes de la famille, pour des raisons d'assurance).

Montant de l'adhésion : **15** euros par famille ou **12** euros, si personne vivant seule (du 01/09/2020 au 31/08/2021).

Le règlement \*\* au nom de "Association de la Combe Saragosse" sera à faire parvenir à Gilles SAGUIN, 28 rue Viollet-Le-Duc, 25000 Besançon ou à Thérèse Claveloux, 63 chemin de Vieilleley, 25000 Besançon.

\*\* les chèques vacances sont acceptés.