

L'ÉCHO DE LA COMBE

numéro 165

1er avril 2026

Edito

Avec l'arrivée du printemps, notre quartier se réveille sous une lumière nouvelle et pleine d'énergie. En ce mois d'avril, les journées s'allongent et nous invitent à partager de beaux moments ensemble. La forêt voisine redevient un lieu de promenade privilégié, où petits et grands redécouvrent les couleurs et les parfums de la nature. Les arbres déplumés par l'hiver ont repris vigueur, les feuilles et les bourgeons jaillissent des branches grises. On vous invite à venir y jouer avec vos enfants et petits-enfants le vendredi 10 avril à 14h. Au détour d'un sentier, il n'est pas rare d'apercevoir des asperges sauvages entre début mars et début mai, le plantain lancéolé, le lierre terrestre, les primevères...

Souhaitons que les pluies de printemps soient délicieuses pour nous faire oublier celles trop abondantes de février. Car sous l'azur éclatant, du haut du Mont Vouillot veillant sur Morteau, la plaine s'ouvrait et l'on voyait scintiller de petits étangs nés des pluies anciennes. Nous allons de nouveau entendre le concert des nombreuses espèces d'oiseaux nichant dans notre quartier. Peut-être le matin serons nous réveillés par des moineaux qui viendront gratter à nos fenêtres. Malgré les pollens qui nous irritent le nez, la gorge, les yeux, nous irons arpenter nos potagers et vergers, des endroits tout à fait ordinaires mais sans doute extraordinaires de par les saveurs, les parfums, les récoltes qu'ils donnent au fil des saisons. Nous vous attendons au troc plantes du 26 avril pour échanger des connaissances et des savoir-faire sur tout ce qui permettra, à chacun, d'agir sur son lopin de terre par des pratiques respectueuses de l'homme et de son environnement.

Souvent le printemps s'avère audacieux et prometteur, à moins que nos dirigeants nous emmènent faire un tour en enfer. Proverbe afghan : " Ils peuvent tuer toutes les hirondelles, ils n'empêcheront pas la venue du printemps."

Votre présidente Christiane

VOUS Y ÉTIEZ ...

- Conférence du 16 janvier sur LIP.
- Marche du lundi 2 février.
- Sortie à Morteau du jeudi 26 février.
- Tournoi de tarot du 6 mars.
- La cuisine végétarienne à la Combe.

ECHOS ET REFLETS ...

- ◆ Si les mots ont un sens.
- ◆ La médiathèque de Palente.
- ◆ Le gendarme insecte clé de nos jardins.

Agenda

2026

Jeux Chailluz 14 h	Vendredi 10 avril
Dictée 14 h 30	Samedi 18 avril
Troc plantes 14 h	Dimanche 26 avril
Info sur voyage Grèce 20 h 30	Mardi 28 avril
Mardi 28 avril	Mardi 28 avril
Vide-greniers à Herriot	Samedi 30 mai
Fête de la musique 17 h	Samedi 20 juin
Activités récurrentes	
Marche du lundi 14 h	Lundi 13 avril, 4 mai, 1 juin
Scrabble + crapette 14 - 17 h	Lundi 13 avril, 11 mai, 8 juin
Jeux de société 14 h - 17 h	Lundi 27 avril, 22 juin
Qi qong 19 h - 20 h 30	Ts les lundis
Ateliers citoyens à 19 h	Lundi 20 avril, 11 mai, 8 juin
Anglais	Mardi
groupe expérimenté	9 h 30 - 11 h local
groupe intermédiaire	11 h - 12 h 30 local
débutants confirmés	14 h - 15 h 30 primaire 1
Tricot à 14 h	Ts les mardis
Peinture- dessin 13 h 30 - 17 h 30	Mardi 7 avril, 5 mai, 2 juin
Cuisine délices et délires 17 h - 21 h	Mardi 14 avril, 12 mai, 9 juin
Commission communication 18 h	Mardi 7 avril, 5 mai, 2 juin
Chant 20h - 21 h 15	Mardi 21 avril, 5 mai, 2 et 16 juin
Cuisine cent façons 10 h - 14 h	Mercredi 1 avril, 6 mai, 3 juin, 1 juil
Cuisine popote et papotes 10 h - 14 h	Mercredi 8 avril, 13 mai, 10 juin
Cuisine végétarienne 17 h 30	Mercredi 22 avril, 20 mai, 17 juin
Couture : groupe 1	2e Mercredi 14-18 h, 4e mercredi 10 h-18 h
groupe 2	1er et 3e mercredi de 14 h à 18 h
Cuisine des îles 10 h - 14 h	Jeudi 9 avril, 7 mai, 11 juin
Mémoire en éveil	Jeudi 30 avril, 28 mai, 25 juin
durée 1 h 30 : 4 groupes	8 h 45 / 10 h 30 / 14 h 15 / 16 h
CA 18 h - 20 h	Jeudi 30 avril, 28 mai, 25 juin
Commission animation 18 h	Jeudi 23 avril, 21 mai, 11 juin
Commission environnement 18 h	Jeudi 4 juin
Informatique 18 h - 19 h 30	Jeudi 2 et 16 avril, 7 et 21 mai, 4 et 18 juin
Allemand 14 h 00 - 15 h 30	Ts les vendredis
Atelier sommeil 14 h - 16 h	Vendredi 22 mai
Soirée jeux Tarot	Tous les vendredi 20 h 00
Crapette	2e vendredi du mois à 20 h
Mains de la Combe 9 h - 11 h 00	Samedi 4 avril, 2 mai, 6 juin
Loisirs créatifs 9 h 30 - 18 h	Samedi 25 avril, 30 mai, 27 juin
Vannerie 10 h - 17 h	Samedi 4 avril, 2 mai, 6 juin
Jardin partagé 10 h hiver 9 h été	Ts les samedis
Photo 20 h - 23 h	Ts les mercredis et jeudis

A VENIR ...

- Le jardin avant le retour des beaux jours.
- Encore plus d'espaces verts.
- Jeux pour enfants en forêt de Chailluz vendredi 10 avril.
- Dictée du samedi 18 avril.
- Troc plantes du dimanche 26 avril.
- Sortie à Villersexel le vendredi 5 juin.

Association de la Combe Saragosse, 34 chemin de Vieilleley, 25000 Besançon

Site : <https://www.assocombesaragosse.fr> et courriel : associationcombesaragosse@gmail.com

Directeur de la publication : Christiane Richet, présidente. Comité de rédaction : Commission communication

Association soutenue par la Ville de Besançon. Conception graphique : Centre 1901 et ACS.

Impression : Estimprim - 1700 exemplaires. I.S.S.N : 1278 - 6039



Association
Combe
Saragosse

◆ Si les mots ont un sens (78)

Qu'il est dur de retrouver les origines de notre langue ! Surtout quand les mots descendent de cousins... pas germains, mais latins. Exemple : cadere, caedere, cedere ! Pour simplifier, disons que cadere, c'est tomber, périr, échouer... Caedere, c'est tailler (un arbre, une pierre...), battre, abattre, tuer. Enfin, cedere, c'est accorder, aller, arriver, céder à, passer. Et méfions-nous, au fil du temps, a et ae ont pu se transformer en i...

Dans la famille « cadere », on va trouver de-cadere : décadence, déchéance, qui renvoie bien à une chute. Mais le décadé de la Révolution vient de déca (dix) et dies (semaine). Re-cadere a donné récidive, re-

chute. L'accident descend d'ad-cadere, car il nous tombe dessus, à l'improviste ! Le soleil, lui aussi, tombe à l'horizon, cela a donné l'occident. Et c'est plus qu'un simple incident !

« Caedere » a engendré décider, qui est bien une façon de trancher la question ! La concision, fille lointaine du même verbe, de même que la précision, sont une autre manière de couper. Sans parler de la circoncision ou de l'excision. L'accise aussi est bien nommée puisqu'elle désigne un impôt. Comme la taille !!! Ajoutons à cette famille, homicide, féminicide, parricide, infanticide, suicide, fratricide, génocide, fongicide, insecticide et autres -cides, tous

mortels, tous faits pour occire ! Quelle triste richesse lexicale !

Enfin, de « cedere » est issu concéder, renoncer sur un point, ce qui permet d'accéder à une solution. Puis vient la procession, qui procède en bon ordre, sans excéder les limites ; avec un prédécesseur, qui nous précède, tel un antécédent ; l'intercesseur, qui s'interpose ; le successeur, qui vient après ; et... le décédé, qui s'en est allé, sans retour possible, sans récession, qui est une autre façon d'aller en arrière, de reculer. Si je me suis emmêlé les pincesaux (et les vôtres avec), pardonnez-moi : l'étymologie est remplie de pièges !

Christian

● Conférence du vendredi 16 janvier : LIP un conflit singulier

Nous sommes au début des années 70, Besançon est la capitale de l'industrie horlogère nationale avec une bonne centaine d'entreprises en incluant les petites. Les 2 plus importantes sont LIP et Kelton qui deviendra Fralens. LIP est une manufacture c'est-à-dire un établissement industriel fabriquant la



totalité des composants et où la qualité de la main d'œuvre est primordiale. Celle-ci a été formée à l'Ecole Nationale d'Horlogerie. Gestion erratique de Fred

Lip qui fait entrer l'entreprise suisse Ebauches SA dans le capital, LIP devient simplement une usine d'assemblage, les composants sont fabriqués en Suisse.

L'économie française est confrontée à des transformations profondes : concurrence internationale, ralentissement de la croissance et fragilisation de secteurs industriels traditionnels. L'horlogerie, concurrencée notamment par les productions suisse et asiatique, est particulièrement touchée. LIP, entreprise pourtant innovante, connaît des difficultés financières importantes. En avril 1973, l'annonce d'un plan de restructuration, prévoyant plusieurs centaines de licenciements, déclenche une mobilisation immédiate des salariés.

Des modes d'action radicalement innovants

La singularité du conflit LIP réside dans les formes de lutte mises en œuvre par les sa-



lariés. En juin 1973, ceux-ci occupent l'usine et décident de saisir le stock de montres afin d'empêcher leur confiscation par la direction ou les créanciers. Plus en-

core, ils relancent la production de manière autonome et organisent eux-mêmes la vente des montres. Le slogan devenu emblématique, « On fabrique, on vend, on se paie », résume cette démarche inédite. Contrairement aux grèves traditionnelles fondées sur l'arrêt du travail, les salariés de LIP démontrent leur capacité à assurer la continuité de la production sans hiérarchie patronale. Cette expérience d'autogestion, bien que temporaire, va constituer un défi direct aux principes du capitalisme industriel.

Un conflit politique et médiatique

Le « vol » des montres fera la une de la presse française. Le conflit LIP dépasse rapidement le cadre local pour devenir un événement national. Il bénéficie d'une couverture médiatique importante et suscite un large mouvement de solidarité. Le journal « Lipunité » va être diffusé dans toute la France. Le conflit dépasse les frontières : Europe, Russie, Japon, Amérique, la presse internationale s'en empare, le retentissement est immense. En Suisse des manifestations ont lieu devant le siège de l'entreprise Ebauches SA. Syndicalistes, intellectuels, militants politiques et culturels se rendent à Besançon, tandis que des comités de soutien se créent dans de nombreuses villes françaises.

LIP, lieu d'expérimentations sociales, devient un symbole de la lutte contre les licenciements. Les débats portent sur la

démocratie dans l'entreprise, le contrôle par les ouvriers de la production et les alternatives possibles au modèle capitaliste dominant.

Une portée symbolique durable malgré un échec économique

L'expérience d'autogestion ne débouchera pas sur une pérennisation durable de l'entreprise et LIP connaîtra de nouvelles difficultés dans les années suivantes. Le conflit de 1973 laissera une empreinte profonde dans les mémoires collectives. Il deviendra une référence pour les mouvements sociaux ultérieurs et nourrira la réflexion universitaire sur les formes de contestation du capitalisme.



Conclusion

Le conflit articule revendications sociales, innovation dans les formes de lutte et remise en cause des rapports de pouvoir au sein de l'entreprise. Par son recours à l'autogestion, son retentissement national et sa portée symbolique, il dépasse le cadre d'un conflit social classique pour devenir un moment clé de l'histoire sociale française. Conférence de M. Georges Ubbiali professeur émérite en sociologie. Université de Bourgogne Franche-Comté.

Christiane

● Marche du lundi 3 février



Lundi 2 février 2026, jour de rando mensuelle, 28 personnes étaient au rendez-vous pour une balade d'environ 7 km. Départ pour le Fort Benoit,

nous voilà partis pour découvrir les fours à chaux de Chalezeule, ces fours remontants au XII^{ème} siècle étaient l'activité économique essentielle du village. Un peu plus loin on découvre le château de la Juive qui fut un restaurant gastronomique réputé et équipé d'un parcours de mini-golf. Petite balade dans les sentes du quartier de Bréville où l'on a pu découvrir dans les jardins les premières primevères et quelques petits chemins, nous arrivons au-dessus d'un sentier en lacet " chemin des Sources". On rejoint la rue de Chalezeule, encore un petit trajet et nous voilà rendus aux Vaites



rue Anne Frank, les voitures ne sont pas très loin et, dans la bonne humeur, nous rejoignons nos pénates contents d'avoir crapahuté physiquement.

Nicole

● Sortie du jeudi 26 février à Morteau

Le jour n'était pas encore pleinement levé lorsque les 44 participants sont rassemblés, comme à l'accoutumée, devant la pharmacie de la Combe Saragosse, emmitouflés dans la fraîcheur matinale. À 8 h, le bus a quitté Besançon, direction Morteau non sans un petit problème de circulation, qui nous a rappelé le bon vieux temps quand nous allions encore au travail. À mesure que l'on approchait du Haut Doubs, les conversations s'animaient, chacun impatient de découvrir le programme soigneusement préparé par Marie-Pascale et Patrick.

La première étape portait sur la découverte du savoir-faire campanaire, plus précisément la fonderie de cloches Obertino, véritable institution locale, labellisée Entreprise du Patrimoine Vivant (EPV) depuis 2011. La fabrication de cloches en bronze est liée à la famille Jean Obertino depuis plus de trois siècles. Fondateurs de cloches itinérants venus d'Italie, en passant par la Suisse, avant de s'installer en France au début du XX^{ème} siècle, plusieurs générations d'Obertino ont perpétué cette maîtrise de fabrication jusqu'à nos jours. Chacun a pu découvrir les différentes étapes de la fonderie. Après le travail du mouleur, qui façonne entièrement à la main le moule destiné à accueillir le métal en fusion, vient le moment pour le fondeur de transmettre son expérience - sans doute l'une des plus spectaculaires - lorsqu'il réalise la coulée du bronze.



Puis intervient l'ébarbeur tourneur, chargé de la dernière étape de fabrication d'une cloche en bronze. À l'aide de gestes précis et maîtrisés, il peaufine chaque surface et chaque relief

pour en sublimer les détails et garantir une finition parfaite. Son travail minutieux révèle la beauté des ornements et confère à chaque cloche son éclat, son élégance et son caractère unique. Mais c'est sans oublier l'élaboration minutieuse, par le bourrelier, des sangles en cuir destinées à fixer les cloches au cou des vaches, des chèvres et d'autres animaux.



La visite a plongé les participants dans l'univers fascinant de la fabrication des cloches, un métier rare où tradition et précision se mêlent. La fonderie Obertino est maintenant dirigée par Siv-Chheng Tiv, d'origine cambodgienne. Pendant deux heures, les visiteurs passionnés ont pu observer les différentes étapes du travail artisanal et poser leurs questions aux différents artisans qui perpétuent ce savoir-faire.

Après cette immersion sonore et historique, le groupe a repris la route vers Montlebon pour rejoindre le restaurant L'Auberge du Charron. Un bon repas, apprécié de tous, a permis de reprendre des forces dans une ambiance conviviale. Puis chacun est remonté dans le bus, prêt pour la suite de l'aventure.

Direction les hauteurs de Morteau, jusqu'au point de vue du Mont Vouillot, où une petite balade baignée de soleil a offert un panorama remarquable sur la vallée et



les reliefs environnants. Comme le temps était clair, on distinguait même la silhouette discrète du Mont Blanc à l'horizon. Le bus a ensuite conduit le groupe jusqu'à la Roche du Prêtre, un site emblématique dont le décor naturel impressionne dès l'arrivée. La falaise domine la vallée de façon saisissante, comme si elle veillait sur la forêt et les gorges du Dessoubre. Devant la verticalité impressionnante, on comprend vite pourquoi ce promontoire a nourri tant de récits légendaires, transmis de génération en génération. On raconte qu'autrefois, la forêt abritait la grotte du géant du Dessoubre, un ogre redouté des habitants. Sa force colossale et sa cruauté alimentaient les peurs, et nul n'osait s'aventurer près de son repaire. Un jour pourtant, un prêtre, animé d'un courage exceptionnel, serait parvenu à enfermer le géant dans sa grotte. Mais l'ogre n'était pas seul : ses complices, furieux de cette audace, auraient précipité le prêtre du haut de la falaise pour venger leur maître. Depuis ce jour, la roche porte son nom en mémoire de cette légende qui a marqué l'histoire du lieu. Sur la route du retour, les bouchons à Valdahon ont un peu ralenti la progression, mais l'ambiance dans le bus est restée détendue et ponctuée de discussions animées sur les découvertes de la journée. Le bus est finalement arrivé à la Combe Saragosse vers 18 h, ramenant les voyageurs ravis de cette belle escapade mêlant culture, nature et convivialité. Encore un grand merci à Marie-Pascale et à Patrick.

Madeleine V.

● Concours de tarot du vendredi 6 mars

Nous étions 32 joueurs vendredi 6 mars, pour le gème tournoi de tarot de l'ACS.

Jean-Marie Chapuis, deuxième l'an dernier, a eu cette année la médaille d'or des scores avec 2195 points puisqu'il a battu le record de 2146 points établi par Roger Fardet en 2019, remportant ainsi le 1er lot, soit un volumineux panier garni. Philippe Mougin en deuxième position avec 1353 points, s'est vu remettre une corbeille gourmande et Alain Brulé en troisième position avec 1266 points s'est vu remettre une corbeille apé-

ritive. De nombreux petits lots ont été distribués aux compétiteurs moins bien classés et le dernier du tournoi, s'est vu remettre un jeu de belote ! Cette soirée qui fut, comme lors des éditions précédentes, un moment très convivial mais très compétitif s'est terminée tardivement autour d'un repas froid. Nous remercions le Conseil Départemental, la Ville de Besançon et le Crédit Mutuel qui nous ont remis des lots pour cette soirée.

Gilles



● De la cuisine végétarienne à la Combe

Depuis octobre 2025 nous avons un cinquième groupe de cuisine à la Combe, basé sur la cuisine végétarienne. Nous sommes 11 dont 2 messieurs à nous réunir le troisième mercredi du mois à 17h30. Chacun s'y met gaiement avec ardeur et passion pour concocter une entrée, un plat et un dessert. Nous fêtons les anniversaires en apéritif ou en dessert avec des gâteaux savoureux, faits à base de légumes ou de fruits et un petit verre.

Dans l'assiette, les légumes prennent enfin leur revanche sur le steak qui faisait le malin. Entre les lentilles musclées, les pois chiches pleins d'énergie et les carottes héroïques, le corps dit merci.

La cuisine végétarienne, c'est un peu comme inviter la santé à dîner. Riche en fruits, légumes, céréales complètes et légumineuses, elle apporte des nutriments essentiels au bon fonctionnement du corps. Résultat : plus de vitalité et un vrai sentiment de bien-être. Les épices deviennent nos meilleures amies. Et pendant qu'on se régale, la planète respire un peu mieux. Moins de viande, c'est moins d'empreinte carbone.

Michelle apprécie ces rencontres faites de découvertes pleines de belles couleurs et de nouvelles saveurs. Cuisiner végétarien permet de stimuler sa créativité en cuisine et surtout pour Marion de tuer moins d'animaux. Les plats colorés et variés rendent les repas plus attrayants et gourmands.

Voici une recette originale sur les champignons testée mercredi 21 février et présen-

tée par Régine. Les champignons source de vitamines B et D, sont riches en minéraux et antioxydants, ce qui renforce le système immunitaire. Peu caloriques et riches en fibres, ils favorisent la digestion et contribuent au bien-être général, ils ont vraiment « tout bon ».

Christiane

Champignons farcis au fromage et boulettes végétariennes



pour 4 personnes, préparation 20 mn et cuisson 20 mn.

Pour les champignons 12 gros champignons de Paris, persil frais ciselé, 100 g fromage râpé, 2 c soupe huile olive, sel, poivre.

Pour les boulettes : 150 g champignons hachés finement (les queues par ex), 1 gousse ail hachée, 1 c soupe persil haché, 1 œuf, 50 g parmesan râpé, 50 g chapelure, 1 c café origan, 1 filet huile olive, sel, poivre. Chauffer le four à 180°.

Préparer les champignons : retirer délicatement les pieds des champignons, les hacher finement pour les utiliser dans la farce. Badigeonner les chapeaux avec un filet d'huile d'olive, les placer dans un plat

allant au four, face creuse vers le haut.

Préparer la farce et les boulettes : dans une poêle, faire revenir les pieds hachés avec l'ail dans un peu d'huile d'olive 3 à 4 minutes jusqu'à ce qu'ils rendent leur eau.

Ajouter hors du feu la chapelure, le parmesan, le persil, l'origan, sel et poivre.

Incorporer l'œuf battu. Mélanger jusqu'à obtenir une texture compacte.

Former des petites boulettes de la taille d'une noix.

Déposer un peu de fromage râpé dans chaque champignon. Placer une boulette végétarienne par-dessus. Arroser d'un filet d'huile d'olive. Enfourner 15 à 20 minutes jusqu'à ce que le fromage soit fondu et que les boulettes soient bien dorées. Si le dessus dore trop vite, couvrir avec une feuille de papier d'aluminium.



soupe de butternut aux graines de courges et gratin de brocolis



CARROSSERIE ALEX NOEL

12 rue des Bruyères
25220 THISE

Tél : 03 81 60 42 93
Port : 06 32 60 15 47
carrosserie.alexnoel@orange.fr

axenergie Frédéric Guijarro
Vivez confort
BESANÇON

Chauffage - Climatisation
Entretien - Installation

19 chemin de la Grange Marguet
25000 BESANÇON

Tél. : 03 81 53 69 09

Courriel : besancon@axenergie.eu

La Valentine

Boulangerie - Viennoiserie - Restauration

45 boulevard Léon Blum - 25000 Besançon

Tél. : 03 81 63 29 00

◆ La médiathèque des Tilleuls fête ses dix ans !

Pour souffler ses dix bougies, la médiathèque vous invite à une grande fête ponctuée de moments gourmands, artistiques et conviviaux : préparation d'un gâteau d'anniversaire, visites de quartier, ateliers créatifs, repas partagés, petit-déjeuner gourmand, présentation d'un livre ancien, cirque, théâtre d'improvisation... Venez célébrer cet anniversaire avec nous et proposer vos talents pour faire vivre la fête tout au long de l'année !

ACTE 1 Samedi 25 avril.

Atelier pâtisserie avec le chef étoilé Benoît Rotschi : Participez à la réalisation d'une pièce montée qui sera dégustée lors du goûter d'anniversaire. Priorité aux passionnés de pâtisserie ! De 8 h 30 à 13 h. À partir de 16 ans. Inscription sur bibliotheques.besancon.fr

Des histoires d'anniversaire pour les tout-petits : parce qu'il n'y a pas d'âge pour faire la fête ! À 10h. Enfants de 0 à 4 ans. Accès libre.

Atelier créatif – La place des Tilleuls s'anime ! Proposé par Besançon, Ville d'art et d'histoire : Observez, dessinez les bâtiments de la place et personnalisez votre leporello à l'aide de stickers. De 10 h à 12 h. Public familial, accès libre et en continu.

On mange ensemble ? Repas tiré du sac : chacun apporte son déjeuner, à savourer seul ou à partager. De 12 h 30 à 14 h.

Visite flash – Fresque Contrechamps, rue Berlioz, proposée par Besançon, Ville d'art et d'histoire. En 20 minutes, découvrez l'histoire de cette fresque de l'artiste Rouge Hartley désormais emblématique de l'histoire du quartier de Palente. À 14 h rendez-vous devant la médiathèque. Public adulte, accès libre.

Du cirque à la médiathèque ? Oui ! Atelier de jonglage et d'acrobaties simples avec Passe Muraille, Centre des Arts du Cirque. De 14h à 15h. Enfants de 7 à 12 ans. Inscription sur bibliotheques.besancon.fr

Tamponne ta médiathèque

Proposé par Besançon, Ville d'art et d'histoire. Personnalisez un poster de la médiathèque avec des tampons « Palente » et

repartez avec. De 14 h à 16 h en continu. Public familial, accès libre.

Trad Irish

Le nouveau Band de la MJC Palente sera présent pour accompagner cet anniversaire avec des ballades, des jigs, reels, polkas et autres morceaux de musique traditionnelle irlandaise. A 15 h. Tout public, accès libre.

Visite flash – La place des Tilleuls : découvrez l'histoire et les transformations de la place en 20 minutes. À 15 h, rendez-vous devant la médiathèque. Public adulte, accès libre.

On chante ?

Le Petit Chœur de la Chantoillotte aussi participe à la fête ! A 16h. Tout public, accès libre.

Alors, ils sont bons ces petits choux ? Goûter d'anniversaire et dégustation du gâteau réalisé le matin même avec Benoît Rotschi. À 16h30. Tout public.

Atelier créatif – Fabrication de badges.

Choisissez une image et repartez avec votre badge souvenir des 10 ans des Tilleuls. Atelier en continu. Tout public, accès libre.

La médiathèque dont vous êtes le héros !

Jeu collaboratif et participatif sur table. Les bibliothécaires ont disparu... À vous de sauver la médiathèque en apportant vos talents, idées, objets ou activités ! Arrivez-vous à temps pour ouvrir la médiathèque ? Un jeu collaboratif sur table qui vous amènera à déjouer les pièges du quartier de Palente-Orchamps. À 10 h, 11 h, 12 h, 14 h 30, 15 h 30 et 17 h 30.



ACTE 2 Samedi 30 mai, la fête de la médiathèque continue.

Le 25 avril, nous avons lancé les festivités. Le 30 mai, on prolonge le plaisir !

Le petit-déjeuner est servi ! Viennoiseries, café et nouvelles fraîches. Venez découvrir *La feuille des Tilleuls*, le nouveau journal de la médiathèque. À partir de 9h30.

Improvisation musicale par Gilles Michaud Bonnet au saxophone et Etienne Demange aux percussions. Ecole de musique de la MJC Palente. A 10h, entrée libre.

Vous avez un incroyable talent !

Avec la compagnie Improbiz. Suite au jeu « La médiathèque dont vous êtes le héros ! » organisé le 25 avril, partagez vos propositions d'activités pour l'année à venir. Mais attention, si les bibliothécaires ont prévu une restitution sérieuse, l'improvisation théâtrale risque bien de semer un joyeux désordre... À 10h30.

1heure / 1 livre. Livres de fêtes .

Présentation d'ouvrages anciens consacrés aux fêtes royales des XVIIe et XVIIIe siècles. Parce qu'on veut un anniversaire royal sinon rien ! À 11 h.

Déambulation musicale

De la place des Tilleuls au jardin partagé (18B rue Berlioz), suivez la musique jusqu'au Festin au Jardin organisé par la MJC Palente - Orchamps : pique-nique tiré du sac, concerts, buvette et présence des ânes d'Alphonse. À 12 h.

Tous ces rdv sont gratuits !

Médiathèque des Tilleuls

24 rue des Roses

03 81 87 80 66

Tram T1 arrêt Lilas

Bus L6 arrêt Pierre et Marie Curie.

◆ Humeur

Quelle est la règle des 5 en bibliothèque ?
Premièrement : économiser le temps du lecteur.
Deuxièmement : à chaque personne son livre.

Troisièmement : les livres sont faits pour être utilisés.
Quatrièmement : à chaque livre son lecteur.
Cinquièmement : une bibliothèque est un organisme vivant.



◆ Nature : le gendarme un insecte clé de nos jardins

Dans le monde des insectes, le Gendarme (*Pyrrhocoris apterus*) occupe une place particulière. Bien qu'il fasse partie de la grande famille des punaises, il se distingue nettement par sa morphologie, son comportement et son rôle écologique. Il ne faut pas le confondre avec d'autres punaises rouges et noires, telles que la punaise du chou ou la punaise arlequin, qui appartiennent à des espèces différentes.

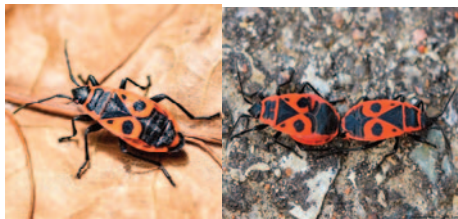
Le nom Gendarme provient de son apparence, évoquant l'uniforme des gardes militaires sous Louis XVI. D'autres surnoms lui ont été attribués pour la même raison, comme Soldat, Suisse ou Pompier. On le retrouve également sous les appellations Punaise rouge, Punaise au corps de feu, Bête indienne ou Cherche midi, ce dernier en référence à son goût prononcé pour le soleil de la mi-journée. Le terme familier punaise vient du latin *punaisatus*, signifiant « qui pue au nez », bien que le Gendarme ne soit pas doté de glandes odoriférantes. Le Gendarme appartient à l'ordre des Hémiptères et au sous-ordre des Hétéroptères, regroupant les insectes communément appelés punaises. Les Hétéroptères se caractérisent par un appareil buccal de type piqueur-suceur et deux paires d'ailes, dont les antérieures sont partiellement cornées. Chez le Gendarme, ces ailes sont trop courtes pour permettre le vol, ce qui correspond à la forme brachyptère. Parfois, certains individus présentent des ailes plus longues, dites macroptères, mais ils restent peu nombreux.

Le Gendarme est la punaise la plus répandue en Europe. En France, il est la plus célèbre parmi les quelque 2 000 espèces recensées, et sur l'ensemble du globe on compte plus de 45 000 espèces de punaises. Certaines sont terrestres, comme le Gendarme ou la Punaise verte, alors que d'autres, telles que les Nèpes, Ranatres, Notonectes ou Naucoces, évoluent en milieu aquatique.

Les *Pyrrhocoris apterus* sont visibles de mars à novembre dans les jardins, vivant

en groupes parfois très nombreux et profitant des rayons du soleil. Leur carapace arbore des motifs caractéristiques : un triangle noir, deux grands ronds noirs et deux petits, évoquant des masques africains. Contrairement à d'autres punaises rouges et noires, ils ne cherchent pas à se dissimuler, car leurs couleurs vives signalent une toxicité qui les protège des prédateurs (phénomène d'aposématisme). Cette toxicité explique aussi l'absence d'odeur désagréable, contrairement à d'autres punaises dotées de glandes odoriférantes.

Il diffère des autres punaises rouges et noires, telles que la Punaise du chou, la Punaise de la Jusquiame, la Punaise écuylère



ou la Punaise arlequin, qui partagent des couleurs similaires mais ont des formes et comportements distincts.

C'est un insecte social, partageant volontiers son espace avec d'autres animaux comme les fourmis, les coccinelles ou d'autres punaises, notamment lors de séances de « bronzage » au soleil.

Son régime alimentaire joue un rôle important dans l'écosystème du jardin car il est à la fois nécrophage et phytophage. Il se nourrit de petits insectes morts ou affaiblis, tels que fourmis ou pucerons, dont il aspire les sucs grâce à son rostre. Il consomme également des matières végétales, notamment les fruits du tilleul ou les graines de mauve, hibiscus et rose trémière. Contrairement à une idée reçue, le Gendarme ne pique pas les fleurs pour les faire sécher. Il préfère les fleurs déjà sèches, souvent en raison de la sécheresse ou de maladies, et ne cause aucun dégât aux plantes. En réalité, il doit être considéré comme un auxiliaire du jardinier grâce à son rôle de nettoyage des animaux morts et à son appétit pour les pucerons.

Ainsi, par son action de nettoyage et de régulation des populations de parasites, le Gendarme contribue activement à l'équilibre naturel et à la préservation de la biodiversité dans nos jardins.

L'espèce ne se reproduit qu'une fois par an (univoltine). Toutefois, dans les régions plus chaudes du sud, une deuxième génération annuelle peut parfois apparaître. Les œufs sont pondus au sol par la femelle, de préférence dans des zones humides. Les jeunes Gendarmes se nourrissent de graines et évoluent en groupe, avec un stade larvaire d'environ quarante jours.

Lorsque l'hiver arrive, les Gendarmes se réfugient sous des pierres ou dans des abris naturels pour se protéger du froid. L'accouplement, facilement observable, dure de douze à vingt-quatre heures, les partenaires restant collés dos à dos. Cette longue durée semble être une stratégie du mâle pour éviter qu'un autre mâle ne féconde la même femelle, garantissant ainsi sa paternité. Chez certains insectes, comme les libellules, des comportements similaires existent, allant jusqu'à colmater l'orifice génital de la femelle.

Conclusion : à travers ses caractéristiques physiques, son comportement social, son régime alimentaire varié et son cycle de vie, le Gendarme s'impose comme un insecte incontournable des jardins. Sa présence favorise le nettoyage des espaces, la régulation des populations de parasites et la préservation de la biodiversité. Il mérite donc notre attention et notre respect, participant activement à l'équilibre naturel et à la santé écologique de nos espaces verts.

Régine B. avec la collaboration de Christian By

Ouvrages et sites consultés :

Le jardin des oiseaux un regard antispéciste sur le vivant de Jean-Louis Lovisa.

Insectes de France et d'Europe occidentale de Michael Chinery aux éditions Flammarion-2005.

<https://www.gammvert.fr/conseils-idees/j-ai-des-gendarmes-dans-mon-jardin>

Mais que fait donc ce gendarme dans mon jardin ? 100 clés pour comprendre les petites bêtes du jardin. Par Patrice Leraut · 2014.



ÉLAGAGE
///
TAILLE RAISONNÉE DES ARBRES
///
ABATTAGE
///
SUPPRESSION DE SOUCHES

Xavier Simonel
22 C chemin de l'Espérance
25000 Besançon
Tél. 03 81 50 18 19
contact@verttiges-elagage.com

DEVIS GRATUIT
www.verttiges-elagage.com



Le Criollo
VOTRE CHOCOLATERIE ARTISANALE
BESANCON



dragées & compositions personnalisées
MEDICIS

Boutique ouverte de 9h à 19h du lundi au samedi
Commandez en ligne sur lecriollo.com
Visites guidées & dégustation gratuites

suivez-nous sur 

1 rue du Murgelot ZA de Thise Chalezeule • 25220 Chalezeule
Besançon Est • Tél. 03 81 40 07 23 • contact@lecriollo.com



Depuis 2002
Travail soigné
Délais respectés

RESTEZ COUVERTS
CHARPENTE COUVERTURE ZINGUERIE

Installateur conseil Velux®
www.restez-couverts.com

Simon BIZE - 3 rue du Trébignon - 25220 THISE
Tél. : 03 81 50 44 61 Portable : 06 87 06 20 07

Intermarché
les Mousquetaires

OUVERT : du lundi au samedi de 8h30 à 19h30
le dimanche de 9h00 à 12h30

73 Boulevard Blum - 25000 Besançon
Tél. : 03 81 53 43 23

Crédit Mutuel
LA banque à qui parler

Le jardin avant le retour des beaux jours

Que s'est-il passé depuis l'automne au jardin partagé ? A l'approche des gelées les jardiniers ont eu beaucoup de travaux à engager :

- mettre en pot les plantes gélives pour les rentrer à l'abri et leur permettre d'être remises en place l'an prochain,
- rentrer les bulbes et les mettre en caisses ou cagettes à l'abri du gel,
- veiller à arroser les plantes mises à l'abri et engager des reproductions d'espèces florales,
- tailler les arbustes et les haies et évacuer en déchetterie,
- trier les graines pour prévoir les semis à venir,

- se procurer du compost pour améliorer les zones de culture, et le répartir sur l'ensemble des bacs, plates-bandes et zones à fleurir ou cultiver.

Bientôt le troc-plantes de printemps, il aura lieu le dimanche 26 avril prochain. Le principe c'est bien d'échanger les plantes (ou des graines) que vous avez réussi à multiplier (ou qui sont très entreprenantes), contre d'autres que vous souhaitez planter et qui seraient proposées par d'autres jardiniers.

Cela peut être aussi bien des boutures de fleurs ou de légumes, des plantules ou des petits arbustes, des plantes d'intérieur ou à installer au jardin. Vous pouvez déposer



vos plantes étiquetées sur les emplacements proposés et faire tranquillement le tour des propositions des autres participants. Outre ces échanges, les membres du jardin partagé vous proposent des conseils, des graines, les livres à consulter. Vous pourrez aussi voir une exposition des réalisations de l'activité vannerie qui a commencé en septembre dans le cadre de notre association et de l'atelier de loisirs créatifs.

Philippe

Encore plus d'espaces verts : vos avis seront les bienvenus !



Bonne nouvelle pour les habitants du chemin de Vieilley et de la Combe Saragosse, car oui nous savons enfin ce qui va advenir de la friche Mounié, laissée à l'abandon depuis l'incendie survenu en juillet 2022. La parcelle de terrain située au n° 52 sera dépolluée et transformée en parc urbain végétalisé avec 3 espaces barbecues collectifs. Plusieurs poumons verts devraient voir le jour à Besançon dans les an-

nées à venir. Celui de notre quartier commencera juste après celui de Planoise dont les travaux d'aménagement débutent ce printemps. En ce qui concerne notre projet, le parc sera baptisé « square de la Dame Blanche » en référence au fort du même nom, situé en forêt de Chailluz toute proche. Ces 3 barbecues seront articulés autour d'une magnifique statue représentant la Dame Blanche et qui sera l'œuvre d'un artiste franc-comtois. Elle sera mise en valeur au milieu de jolis bosquets fleuris. Seront aussi créés des aires de pique-nique sous tonnelles de glycines odorantes avec du nouveau mobilier urbain, des agoras et des espaces de jeux pour les enfants. Tout ceci aidera chacun à

passer un bon moment joyeux et convivial en famille ou entre amis. Rappelons aux plus jeunes d'entre nous la légende de la Dame Blanche qui hante la forêt de Chailluz : ceux qui ont la chance de l'apercevoir la décrivent comme une dame de toute beauté, au teint pâle, vêtue d'une longue robe blanche, ses cheveux sont aussi noirs que la nuit et sa peau scintille comme la neige au soleil. Ses grands yeux noirs donnent à son regard une profondeur et un pouvoir qui sonde votre âme. Elle ne parle pas mais communique par télépathie. Certains disent qu'elle est une fée protectrice car elle guide les promeneurs perdus et les voitures égarées hors de la forêt afin qu'ils rentrent chez eux sains et saufs.

La Petite Boucherie Bonfils Paul

Boucher-Charcutier-Traiteur

11 rue Paul Bert
25000 Besançon
tél. : 03 81 88 49 85

Courriel : lapetiteboucheriepaul@gmail.com

Lamy
La vie ensemble

Stéphanie CHEVASSU

Conseillère immobilier de proximité, je suis à votre disposition pour vos projets (achats, vente, estimation gratuite). N'hésitez pas à me contacter au :

06 16 17 03 91

stephanie.chevassu@lamy-immobilier.fr

NRJ DÉVELOPPEMENT
L'ÉNERGIE VERTE À VOTRE PORTEE

PHOTOVOLTAÏQUE
AUTO CONSOMMATION

CLIMATISATION
RÉVERSIBLE

POMPE À CHALEUR
AIR-EAU

Contactez-nous !

07 49 03 02 35
contact@nrj-developpement.fr

2E rue de Fronchot
25220 Thise
www.nrj-developpement.fr

■ Jeux pour enfants en forêt de Chailluz vendredi 10 avril à 14h



Sortie jeux animée par J.-P. Grosbois et D. Bonnet ayant pour thème : "les dames de la forêt"

Déroulé : toutes les personnes se-

ront accueillies en groupe au point de départ avec remise d'une feuille et divers accessoires pour le jeu.

Les groupes feront un parcours avec différents ateliers faisant appel aux 5 sens et dans les zones de transition entre ateliers, ils devront faire une collecte d'objets (feuilles, fleurs, etc...) ainsi qu'un jeu de recherche d'animaux (peluche).

A la fin, tous les groupes se retrouvent pour faire un land-art avec les objets col-

lectés + éventuellement un spectacle / conte / Kamishibai.

Un goûter "de la nature" finira la journée (sirop de fleurs/d'arbres + gâteaux).

Rendez-vous à 14 h 00 au parking de l'Etançon au bout du chemin de Vieilleil.

Les enfants devront obligatoirement être accompagnés.

Inscription :

par SMS Marie-Hélène au 06 15 41 03 68 ou associationcombesaragosse@gmail.com

■ Dictée le samedi 18 avril à 14h30

Vous êtes conviés à une après-midi studieuse le samedi 18 avril à 14h30.

Quel que soit votre niveau d'orthographe cette dictée vous fera découvrir les richesses de la langue françaises et ses subtilités. C'est un peu comme un voyage

immobile.

Puis nous partagerons ensemble le verre de l'amitié et des gâteaux.

Dictionnaire interdit, 5 minutes pour relire à la fin. S'inscrire par mail associationcombesaragosse@gmail.com ou par SMS Marie-Hélène au 06 15 41 03 68



■ Troc plantes du dimanche 26 avril

Après une météo capricieuse, avec trop de pluies, puis trop de chaleur, puis retour à l'hiver, nous voici arrivés à notre troc

plantes de printemps. Vous pourrez y déguster différents thés et gâteaux.

Tout en échangeant des plantes, vous

pourrez contempler le travail de la vanne-rie et des loisirs créatifs.

■ Vide-greniers le samedi 30 mai

Cette année l'ACS vous propose de participer au vide-greniers de l'association les Minots d'Herriot. Il aura lieu le samedi 30 mai dans la cour de l'école Edouard Herriot, 4 chemin du Barlot. Le prix est de 5 €

les 2 mètres. Il commencera à 7 h 30 et finira à 16 h 30. Merci d'apporter votre table. Buvette et petite restauration.

Inscription préalable sur :

www.helloasso.com/associations/ape-les-minots-d-herriot



■ Sortie à Villersexel le vendredi 5 juin 2026



Nous vous proposons une sortie à Villersexel le vendredi 5 juin.

Le matin nous randonnerons sur le chemin du Tacot (7km), à Athesans Etroite Fontaine. Le circuit emprunte l'ancien itinéraire du Tacot, celui des anciens chemins de fer vicinaux.

A midi pique-nique. Visite du château de Villersexel à 14h30 : 5 €.

Nous irons en covoiturage et partagerons les frais de carburant : 5 € par personne aller et retour, à régler au départ dans la cour de l'ACS. Départ à 8h30.

Ce château a été conçu dans le style néo-Louis XIII par l'architecte Eugène Gustave

Edouard Danjoy. Il a été construit de 1882 à 1887. Son mobilier date également de cette époque. Il remplace un autre château, détruit en 1871 pendant la bataille de Villersexel et qui avait longtemps appartenu à la famille de Grammont.

Nous n'en disons pas plus, on vous laisse découvrir. Merci de vous inscrire avec le bulletin ci-dessous ou par mail :

associationcombesaragosse@gmail.com avant le 30 mai et préciser si vous pouvez prendre votre voiture.

■ Fête de la musique le samedi 20 juin à 17h (dans prochain Echo)

■ Bulletin d'inscription pour la sortie à Villersexel le vendredi 5 juin

Nom(s) :

Prénom(s) :

Adresse :

Adresse courriel :

N° de téléphone :

Adhérent(s) : x 5 € = pour la visite du château et 5 € pour le covoiturage à payer au départ cour de l'ACS.

Pouvez vous prendre votre voiture oui non combien de places